



**Domaine thématique:**  
Socio-économie.

**Priorité:** Comment améliorer les conditions de travail.

**Besoin:** Attractivité des métiers: Comment faciliter le recrutement; Comment améliorer le bien-être des salariés et des chefs d'exploitation.

**Solution EU Number:** WC-15.

### Contenu de la solution:

Mise en place d'un système de suivi du temps de travail pour garantir le respect de la législation, optimiser les heures de travail pour améliorer la productivité et fixer et atteindre des objectifs à court et à long terme.

## Pourquoi mettre en œuvre cette solution ?

La filière équine est souvent confrontée à un taux élevé de turnover du personnel, en partie dû à une charge de travail très importante et à de mauvaises conditions de travail. En veillant à ce que les objectifs et les attentes soient clairs et à ce que les horaires de travail soient respectés, en évitant les heures supplémentaires excessives, ce système peut améliorer de manière significative la satisfaction des employés, réduire le stress et diminuer le taux d'accidents. En fin de compte, cela contribue à une plus grande stabilité de la main-d'œuvre, à une meilleure rétention du personnel et à un environnement plus sûr et plus productif.

## Description de la solution

Une description précise du poste, ainsi qu'un système de suivi du temps de travail et de gestion des travailleurs dans la filière équine, permettent aux chefs d'exploitation de fixer des attentes et des objectifs clairs et de contrôler les heures de travail, les pauses et la charge de travail des employés en temps réel au moyen d'applications ou de logiciels spécialisés dans le suivi du temps de travail. Ces outils permettent de s'assurer que les employés ne travaillent pas au-delà des heures prévues et que les tâches sont correctement réparties. Grâce à des fonctionnalités telles que le suivi automatisé du temps, l'attribution des tâches, le contrôle des performances et les mises à jour en temps réel, ces systèmes améliorent l'efficacité de la main-d'œuvre, réduisent la surcharge de travail et aident à gérer plus efficacement les coûts de main-d'œuvre, tout en permettant aux exploitants d'accéder facilement aux données pour une meilleure prise de décision.

## Étapes de mise en œuvre

1. Dresser la liste des tâches, les classer par ordre de priorité et les déléguer de manière appropriée.
  - Attribuer des tâches claires en fonction des compétences et des capacités des employés afin d'optimiser leur efficacité et d'éviter la surcharge de travail. La description du poste doit être approuvée par l'exploitant et le salarié au moment de l'embauche.



# Description des tâches, suivi du temps de travail et systèmes de gestion des travailleurs

### 2. Fixer des objectifs clairs et mesurables

- Définissez des objectifs ciblés et des indicateurs de performance clés pour évaluer les performances quotidiennes, hebdomadaires, mensuelles et annuelles, afin d'assurer un suivi transparent des progrès réalisés. Ces objectifs peuvent être ajoutés à la description du poste. Veillez à fixer ces objectifs avec la personne concernée lors d'un entretien annuel d'évaluation, par exemple.

### 3. Mettre en œuvre des programmes de développement du personnel

- Offrir des possibilités d'apprentissage et de formation continue, ainsi qu'un système de récompenses, afin de motiver les employés et de renforcer leur efficacité à long terme.

### 4. Suivi du temps et retour d'information régulier

- Utilisez des applications ou des logiciels de suivi du temps de travail pour contrôler les heures de travail et les performances, en fournissant aux employés un retour d'information afin d'améliorer leur productivité et d'identifier les domaines à améliorer.

### 5. Organisation d'une réunion d'évaluation annuelle avec les travailleurs en face à face

- C'est l'occasion de discuter de chacun des points précédents et d'actualiser la description du poste en tenant compte des commentaires, des sentiments, des demandes de formation et/ou des besoins du travailleur.

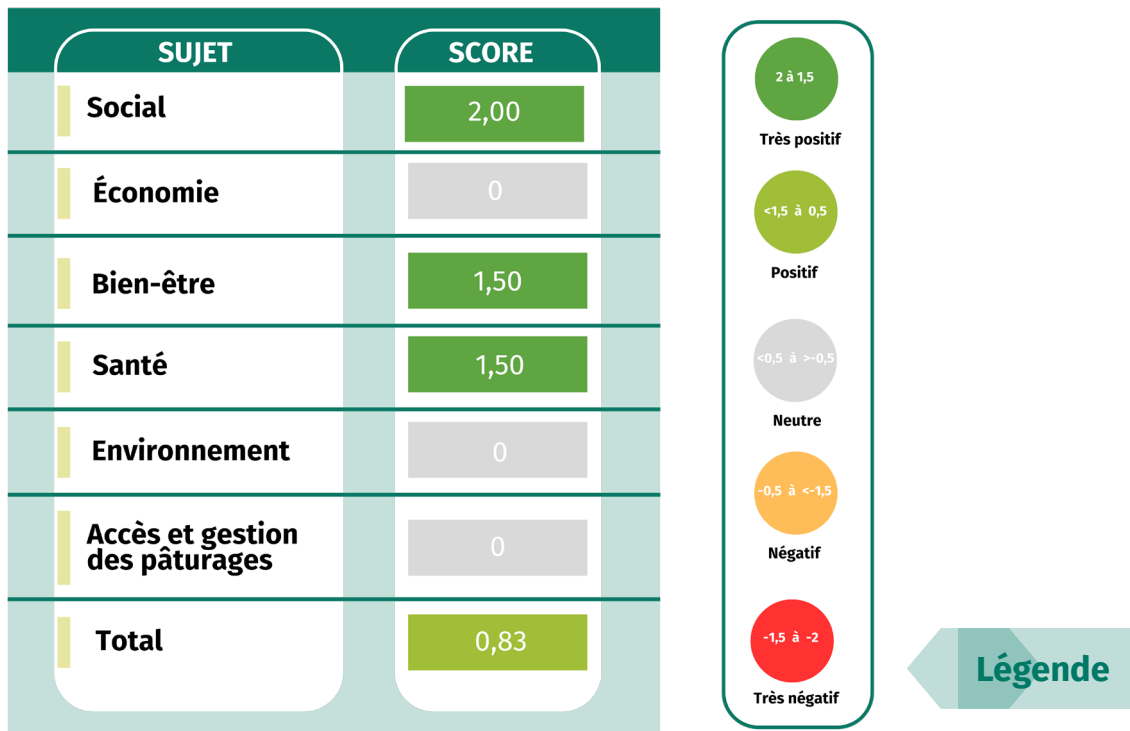
### 6. Horaires de travail flexibles et périodes de repos

- Proposer des horaires de travail flexibles ou des équipes tournantes pour éviter les heures supplémentaires et promouvoir l'équilibre entre vie professionnelle et vie privée, en garantissant un temps de repos et de récupération suffisant.

### 7. Optimiser les flux de travail et automatiser les processus

- Évaluer et rationaliser en permanence les flux de travail, en recourant si possible à l'automatisation et la mécanisation des tâches pour améliorer l'efficacité de l'ensemble des tâches.

### Quel sera l'impact de cette solution sur les performances de votre exploitation ?



**Socio-économie:** Cette solution favorisera les performances sociales et n'aura pas d'effet sur les performances économiques de votre exploitation, car elle améliore le bien-être des travailleurs, réduit les accidents liés au stress et permet de conserver les bons employés au sein de l'exploitation en évitant les heures supplémentaires inutiles. Une application ou un logiciel de gestion d'entreprise/exploitation peut améliorer l'organisation, en veillant à ce que les tâches soient bien réparties et suivies. Sa mise en œuvre peut prendre du temps et entraîner une augmentation des coûts d'assurance et d'heures supplémentaires, mais ces coûts sont compensés par l'amélioration de l'efficacité et du moral des travailleurs, ce qui se traduit par un impact économique neutre.

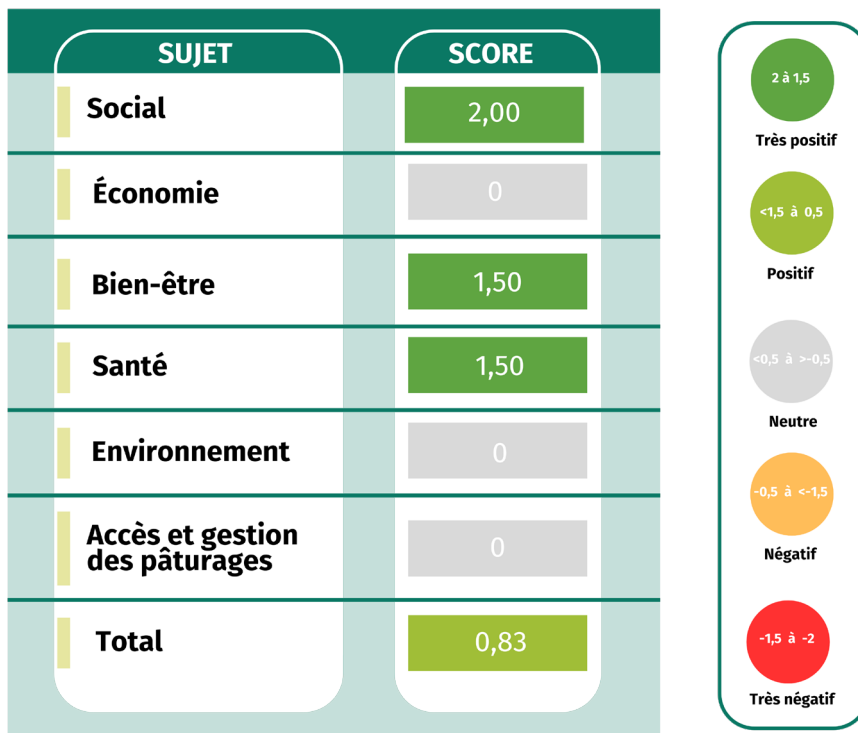


**Le bien-être et la santé:** Cette solution peut avoir un effet positif sur la santé car les signes précoces de douleur et de maladie peuvent être détectés plus tôt par un personnel reposé et engagé. Le personnel peut également mieux se concentrer sur les tâches essentielles du quotidien (présence et qualité de l'eau, nettoyage des boxes, plus de temps pour sortir les chevaux), ce qui peut améliorer le bien-être des équidés. Un personnel plus engagé favorise un état mental positif chez les chevaux grâce à une relation positive entre l'homme et le cheval.



**Durabilité environnementale:** Cette solution n'a aucun effet sur les performances liées à la durabilité environnementale ou à la gestion des prairies.

### Quel sera l'impact de cette solution sur la résilience de votre exploitation ?



**Socio-économie:** Cette solution soutiendra les performances sociales de l'exploitation agricole équine confrontée à des défis externes, car une meilleure communication et une gestion professionnalisée améliorent la compréhension, la productivité et la fidélisation des employés, en particulier dans les grandes exploitations. Cette solution n'aura pas d'incidence significative sur les performances économiques, car la mise en œuvre de systèmes de travail structurés et d'applications de gestion du temps de travail reste coûteuse et difficile, avec des avantages financiers incertains.

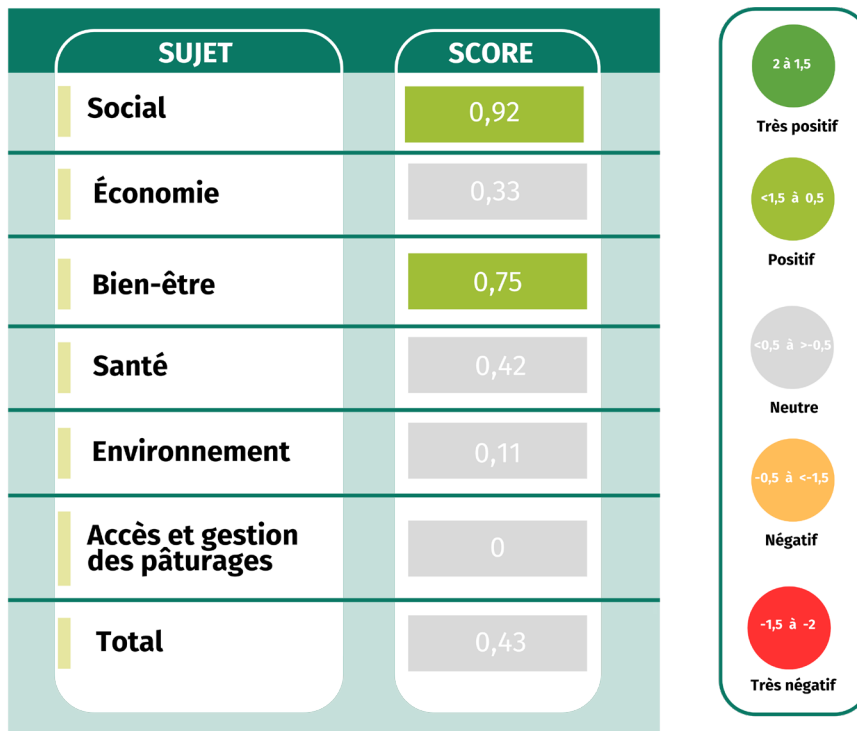


**Santé et bien-être:** Cette solution n'a pas d'effet direct sur la capacité de l'exploitation à être plus résiliente face à des défis définis du point de vue de la santé, mais elle peut être utile du point de vue du bien-être pour les mêmes raisons que celles évoquées dans l'analyse de la performance.



**Durabilité environnementale:** Cette solution n'a pas d'effet direct sur la capacité d'une exploitation à être plus résiliente face à des défis définis du point de vue de la durabilité environnementale, de la gestion des prairies ou de l'accès à celles-ci. Toutefois, les experts considèrent qu'il est nécessaire de former les employés aux besoins de l'exploitation dans différents domaines tels que la gestion des inondations, des sécheresses et du manque de pâturages.

Comment cette solution peut-elle aider votre exploitation à faire face à des défis externes spécifiques et à être plus résiliente ?



**Défis socio-économiques:** Cette solution soutiendra les performances globales de l'exploitation confrontée à l'inflation, car l'amélioration de la communication et la professionnalisation de la gestion du temps de travail renforcent la productivité, réduisent le taux de turnover du personnel et rationalisent l'intégration de nouveaux employés. Cette solution n'aura pas d'effet direct sur les performances de l'exploitation en cas de pandémie.



**Défis en matière de bien-être et de santé:** Cette solution n'a pas d'effet direct sur la capacité de l'exploitation à se remettre de problèmes de santé des équidés ou ne réduit pas la mortalité en cas d'épidémie de maladie infectieuse, mais elle peut être utile si nouvelle législation visant à améliorer les normes de bien-être est introduite, car elle peut potentiellement favoriser une meilleure relation homme-cheval.



**Défis en matière de durabilité environnementale:** Cette solution n'a pas d'effet direct sur la capacité de l'exploitation à se remettre des défis liés à des précipitations excessives ou à la perte ou à l'accès limité aux prairies. Toutefois, ce type d'événements peut entraîner un besoin de main-d'œuvre supplémentaire, ou les employés peuvent avoir à effectuer un type de travail différent de leurs habitudes et cette solution est en mesure d'aider à la planification de leurs tâches et de leur temps de travail.

### Analyse coût-bénéfice

#### Coûts

##### Performances socio-économiques:

- Investissement initial : La mise en place du système de suivi du temps de travail et de gestion des travailleurs nécessite un investissement initial pour le logiciel, la formation et la mise en œuvre.
- Coûts opérationnels: Coûts permanents liés à la maintenance du système, aux frais d'abonnement aux applications/logiciels et aux éventuelles mises à niveau ou à l'assistance technique.
- Paiement éventuel d'heures supplémentaires.
- Temps nécessaire pour organiser une réunion d'évaluation avec chaque travailleur et préparer une première description de poste.

##### Santé et bien-être des équidés:

- Pas d'effet.



#### Bénéfices

- Amélioration de la fidélisation des employés: En garantissant des horaires de travail adéquats et en réduisant la surcharge de travail, le système peut contribuer à réduire le taux de turnover du personnel, ce qui permet de réaliser des économies sur les coûts de recrutement et de formation.
- Productivité accrue: Une meilleure gestion du temps et une meilleure répartition des tâches peuvent améliorer les performances des employés, ce qui contribue directement à accroître la productivité et la rentabilité globale de l'exploitation.
- Réduction de l'absentéisme: Avec une charge de travail mieux gérée, les employés sont moins susceptibles de souffrir d'épuisement professionnel ou de problèmes de santé, ce qui réduit l'absentéisme et améliore l'efficacité opérationnelle.
- Amélioration du bien-être des travailleurs en général.
- Impact sur les chevaux:
  - Grâce à une meilleure gestion de la charge de travail, les employés sont moins fatigués, ce qui leur permet de prodiguer des soins de meilleure qualité aux chevaux, réduisant ainsi le risque d'accident ou de négligence.
  - En optimisant la répartition de la main-d'œuvre, il est possible de se concentrer davantage sur les soins à apporter aux chevaux, en veillant à ce qu'ils reçoivent l'attention et l'exercice nécessaires, ce qui améliore leur état de santé général.



### Coûts

#### Durabilité environnementale:

- Pas d'effet.

#### Cooperation between Farms:

- Pas d'effet.



### Bénéfices

- Pas d'effet.
- L'échange de solutions concernant les heures supplémentaires et l'amélioration de la description des tâches peut être bénéfique pour les deux exploitations qui échangent.

### Ressources complémentaires

#### Publications

- <https://www.kau.se/en/news/new-research-work-environment-and-working-conditions-equine-sector>
- <https://pubmed.ncbi.nlm.nih.gov/35203148/>

#### Sites web

- <http://www.nordiclbourjournal.org/i-fokus/in-focus-2024/theme-work-related-deaths/article.2024-05-14.4546287026>
- <https://www.boe.es/buscar/doc.php?id=BOE-A-2017-7982>
- [https://nationaldairyfarm.com/wp-content/uploads/2021/07/Performance-Evaluation-Form.docx&ved=2ahUKewi\\_75uQ99GLAxUIg\\_0HHTv1D8sQFnoECDYQAQ&usg=AOvVaw1myHUnsG8yRZQtQHhr\\_sPB](https://nationaldairyfarm.com/wp-content/uploads/2021/07/Performance-Evaluation-Form.docx&ved=2ahUKewi_75uQ99GLAxUIg_0HHTv1D8sQFnoECDYQAQ&usg=AOvVaw1myHUnsG8yRZQtQHhr_sPB)



This project has received funding from the European Union under Grant Agreement No. 101086551.



### Idées pour animer un atelier sur la solution

- Demandez à un conseiller spécialisé dans les ressources humaines d'animer un atelier pour des exploitants agricoles équins.
- Trouver une exploitation modèle ou un lieu de séminaire approprié où l'atelier peut se dérouler (peut-être même en ligne).
- Réaliser des descriptions de tâches, des fiches de postes, etc. avec les participants.

### Structure proposée pour l'atelier sur les systèmes de suivi des délais et de gestion des descriptions de travail dans les écuries

#### 1. Introduction aux systèmes de suivi du temps de travail

- Qu'est-ce qu'un système de suivi du temps de travail ?
- Caractéristiques et composants clés (par exemple, logiciel, matériel).
- Types de systèmes de suivi du temps de travail disponibles sur le marché.

#### 2. Avantages des systèmes de suivi du temps de travail et de gestion des tâches dans les exploitations

- Réduction des contraintes physiques: Moins d'heures supplémentaires ou de travail inutile pour les travailleurs.
- Économies de coûts: Économies potentielles à long terme sur la main-d'œuvre.
- Efficacité accrue: Meilleure gestion des heures de travail.

#### 3. Applications pratiques dans les exploitations agricoles équines

- Adaptation individuelle des horaires de travail.
- Gestion des tâches individuelles et collectives.
- Permet de mieux planifier et répartir les tâches.

#### 4. Comment choisir le système le plus approprié

- Évaluation des besoins de l'exploitation.
- Évaluation des exigences structurelles.
- Caractéristiques telles que la facilité d'utilisation et l'intégration avec les systèmes existants.
- Comparaison des prix.

#### 5. Démonstration pratique

- Démonstration en direct de la manipulation et de l'installation de systèmes de suivi du temps de travail.
- Tester différents systèmes (s'ils sont disponibles) et donner aux participants la possibilité de les essayer.

#### 6. Maintenance et dépannage

- Mises à jour et ajustements réguliers du système et des tâches décrites.
- Contrôles de la sécurité des données et fichiers de sauvegarde.



### **7. Études de cas et exemples concrets**

- Exemples d'exploitations utilisant des systèmes de suivi du temps de travail.
- Discussion sur la manière dont ils ont intégré ces outils dans leurs activités quotidiennes.
- Leçons tirées et conseils d'exploitants utilisant ce système.

### **8. Analyse des coûts et retour sur investissement (ROI)**

- Coût initial des applications ou logiciels de gestion du temps de travail par rapport aux économies de main-d'œuvre à long terme
- Comment calculer le retour sur investissement en fonction de la taille de l'exploitation, de la charge de travail et de l'utilisation.
- Avantages financiers grâce à la réduction de la pression sur les travailleurs et à l'amélioration de la productivité.

### **9. Session de questions-réponses**

- Les participants ont la possibilité de poser des questions sur des préoccupations ou des expériences spécifiques.
- Lever toute incertitude quant à l'efficacité ou au coût des logiciels et applications de gestion du temps de travail, de l'entretien individuel ou de la création de fiches de poste précises.

### **10. Synthèse et ressources**

- Résumé des principaux points abordés lors de l'atelier.
- Ressources supplémentaires pour la poursuite de l'apprentissage (sites web, fournisseurs, communautés en ligne).
- Comment accéder à des réductions ou à des offres spéciales sur les logiciels ou applications de gestion du temps de travail fourrages en partenariat avec des fournisseurs.