



Domaine thématique:

Performance socio-économique.

Priorité: Améliorer la rentabilité économique des exploitations agricoles.

Besoin: Maîtrise des coûts: Comment mutualiser le matériel agricole ? Comment réduire la consommation d'énergie ? Comment maîtriser les coûts de production ? Comment éviter le gaspillage alimentaire ? Comment limiter l'impact de l'inflation sur l'exploitation ? Quelles solutions pour lutter contre la hausse des coûts de production (denrées alimentaires, main-d'œuvre et carburant en particulier) ?

Solution EU Number: PRO-02.

Contenu de la solution:

La mutualisation des ressources (machines, main-d'œuvre, infrastructures et outils de gestion) entre les exploitations agricoles réduit les coûts, améliore la productivité et les conditions de travail grâce à la mécanisation, mais renforce aussi la durabilité environnementale de l'exploitation, tout en entretenant son intégration au sein de la communauté agricole locale.

Pourquoi mettre en œuvre cette solution?

Le coût croissant des machines agricoles et des infrastructures rend de plus en plus difficile pour de nombreux exploitants, en particulier les jeunes ou les petits exploitants, d'accéder aux équipements nécessaires pour rester compétitifs. La mutualisation des ressources offre un moyen rentable d'utiliser des outils modernes et performants tout en améliorant l'organisation du travail et en réduisant les charges d'investissement individuelles.

Description de la solution

Le partage des ressources (ou la mutualisation) désigne l'utilisation collaborative d'équipements, de main d'œuvre, d'infrastructures et de services entre plusieurs exploitations agricoles. En mettant leurs ressources en commun, les exploitants peuvent réduire leurs coûts, optimiser l'utilisation et l'entretien du matériel agricole, améliorer leur accès à des compétences spécifiques, ou encore à des infrastructures.

Les modèles organisationnels courants dans l'UE comprennent (liste non exhaustive) :

- **Coopératives:** Organisations dirigées par des agriculteurs qui permettent l'utilisation conjointe d'installations de production, de conditionnement, de stockage, de commercialisation ou de transformation, ainsi que l'achat collectif d'intrants.
- **Groupements d'utilisation de matériel agricole / groupes de partage de matériel agricole:** Courants dans plusieurs pays de l'UE, ces groupes coordonnent l'utilisation partagée de tracteurs, de moissonneuses ou d'outils spécialisés, souvent à l'aide de systèmes de réservation et de règles d'entretien communes.
- **CUMA (exemple spécifique à la France):** Coopératives pour l'utilisation collective de matériel agricole. Les agriculteurs investissent conjointement dans des machines et gèrent leur fonctionnement, en recourant parfois à une main-d'œuvre partagée.



Mutualiser les ressources

- **Culture conjointe / gestion collaborative des champs:** Les agriculteurs gèrent ensemble des parcelles spécifiques comme une seule unité de production sans fusionner leurs entreprises.
- **Structures partagées:** Exemples d'ateliers, de bâtiments de stockage, d'installations de réparation, de bâtiments d'élevage ou d'unités de transformation partagés.
- **Réseaux d'entraide:** Accords informels ou semi-formels dans le cadre desquels des exploitations agricoles voisines se soutiennent mutuellement par l'échange de main-d'œuvre, l'utilisation partagée d'équipements ou la coordination des achats.
- **Groupements d'employeurs / modèles de main-d'œuvre partagée:** Plusieurs exploitations agricoles embauchent conjointement des employés ou des spécialistes, tels que des mécaniciens, des opérateurs d'équipements ou du personnel administratif.
- **Centres d'entraînement:** Utilisé majoritairement dans les courses de galop, le centre d'entraînement peut être géré par France Galop, un groupement privé et/ou des institutions publiques (municipalités, ONF, etc.). Il permet aux entraîneurs d'avoir accès à des infrastructures de qualité pour entraîner leurs chevaux en contrepartie d'une cotisation.

Ces structures varient selon les régions de l'UE, mais partagent un objectif commun : réduire les coûts, améliorer l'efficacité et renforcer la coopération entre les exploitations agricoles.

Étapes de mise en œuvre

1. Identifier les besoins et les opportunités locaux

Évaluer les ressources (équipements, main-d'œuvre, stockage, ateliers, installations) qu'il serait avantageux de partager en fonction des caractéristiques de votre exploitation agricole.

2. Entrer en contact avec les exploitations agricoles voisines ou les organisations existantes

Établir des contacts avec les agriculteurs locaux, les coopératives, les cercles de machines ou les réseaux similaires afin de discuter d'une éventuelle collaboration.

3. Choisir un modèle organisationnel

Décider si vous souhaitez rejoindre une coopérative/un groupe de partage de ressources existant ou créer un nouveau partenariat avec les exploitations agricoles voisines. Assurez-vous que les cadres juridiques et financiers sont conformes aux réglementations nationales et européennes.

4. Planifier les investissements et les accords

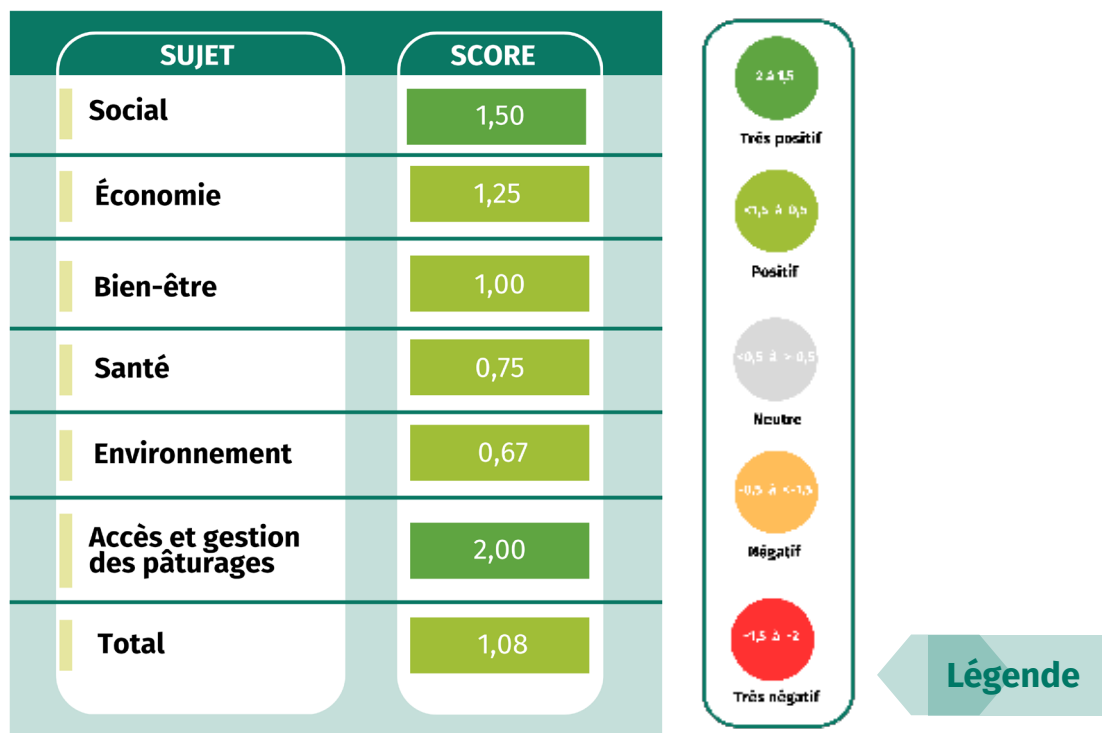
Investir conjointement dans des équipements ou des infrastructures, ou formaliser l'accès aux ressources partagées existantes. Définir les responsabilités, les règles d'utilisation, les systèmes de planification et les procédures d'entretien.

Mutualiser les ressources

5. Mettre en œuvre l'utilisation des ressources partagées

Commencer à coordonner l'utilisation des équipements, le partage de la main-d'œuvre ou l'exploitation conjointe des installations. Une évaluation et une communication régulières contribuent à maintenir l'efficacité et la coopération.

Quel sera l'impact de cette solution sur les performances de votre exploitation?



Socio-économie: Cette solution favorisera les performances sociales de l'exploitation car la mutualisation des ressources et la coopération avec d'autres exploitations renforcent les relations, la confiance et la coordination au sein de la communauté agricole locale. La mutualisation améliore la réputation de l'exploitation en démontrant son ouverture, son professionnalisme et sa gestion responsable des ressources. L'accès à des équipements plus modernes et au partage de la main-d'œuvre peut améliorer les conditions de travail et réduire la fatigue physique des travailleurs de l'exploitation, contribuant ainsi positivement à la qualité de la vie au travail. Bien que la coopération nécessite une coordination et puisse imposer des contraintes organisationnelles (comme la disponibilité des équipements), elle favorise la collaboration, l'échange de connaissances et la résolution collective des problèmes, ce qui renforce la cohésion sociale et la résilience à long terme.

Mutualiser les ressources

Cette solution soutiendra les performances économiques de l'exploitation car l'utilisation collaborative des machines, de la main-d'œuvre et des infrastructures réduit considérablement les coûts fixes et d'investissement, améliorant ainsi sa rentabilité globale. En évitant les investissements initiaux importants, les exploitations agricoles préservent leur liquidité et réduisent leur risque financier tout en bénéficiant d'équipements modernes et efficaces. Le partage des coûts et l'utilisation optimisée des ressources améliorent l'efficacité opérationnelle et contribuent à stabiliser les marges, en particulier en période de hausse des prix des intrants. Si la mutualisation n'augmente pas directement le capital agricole, puisque les actifs sont partagés plutôt que détenus, elle renforce la résilience économique en améliorant le contrôle des coûts et la flexibilité. L'efficacité de cette solution dépend d'une coopération bien structurée, d'accords clairs et d'une confiance mutuelle, mais lorsqu'elle est mise en œuvre avec succès, elle offre un fort potentiel de gains de rentabilité durables.



Le bien-être et la santé: Cette solution aura un effet indirect positif sur les performances de l'exploitation en matière de santé, car le temps gagné grâce au partage du travail permettra de passer plus de temps avec les équidés et ainsi détecter les premiers symptômes de maladie et de maintenir à un faible niveau la douleur, la mortalité et l'utilisation de médicaments. Cependant, il convient de prêter attention à la biosécurité lorsque le personnel travaille sur plusieurs exploitations.

Cette solution favorisera indirectement le bien-être des équidés pour la même raison : les soigneurs moins surchargés de travail pourront être plus attentifs aux besoins des équidés en matière de bien-être, ce qui pourra contribuer à créer un état émotionnel positif et à offrir des conditions d'hébergement favorables au bien-être.

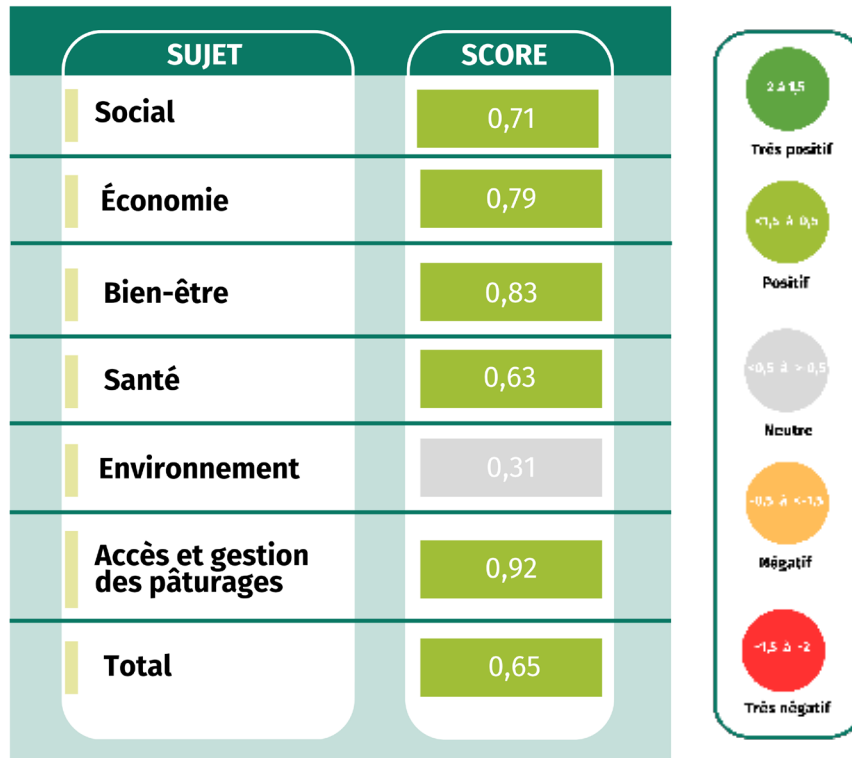


Durabilité environnementale: Cette solution favorisera la performance environnementale de l'exploitation, car elle renforce la durabilité en encourageant une utilisation efficace et rationnelle des ressources en les partageant. La solution contribue à l'atténuation du changement climatique, car elle permet de réduire les achats de matériel et d'équipements. La mise en commun éventuelle pour créer des plans d'eau favorisera la gestion de l'eau, mais il faut être conscient des risques liés aux problèmes de santé. L'impact environnemental positif dépend de la qualité de la gouvernance et des objectifs écologiques communs des partenaires.

Cette solution favorisera l'accès au foncier ou la bonne gestion des pâturages car elle facilite les bonnes pratiques en matière de pâturage, réduit la redondance des équipements et encourage une gestion responsable de l'environnement grâce à la responsabilité collective. Elle favorise l'optimisation en permettant l'accès à des équipements pour la fabrication de foin, la pose de clôtures, etc.

Mutualiser les ressources

Quel sera l'impact de cette solution sur la résilience de votre exploitation?



Socio-économique: Cette solution soutiendra la performance sociale de l'exploitation lorsqu'elle est confrontée aux défis externes évalués, car la mutualisation renforce la coopération, la confiance et la solidarité entre les exploitants, ce qui s'avère particulièrement précieux en période d'incertitude, comme en cas d'inflation, de pandémie, d'épidémie ou d'événements météorologiques extrêmes. Les échanges continus avec d'autres agriculteurs permettent un soutien moral, la résolution commune des problèmes et l'apprentissage collectif, réduisant ainsi l'isolement et le stress. En améliorant l'accès à des équipements modernes, de meilleures conditions de travail et des modalités de travail coordonnées, la solution favorise le professionnalisme et améliore l'image publique de l'exploitation agricole. Même si des contraintes de coordination peuvent apparaître (par exemple, la disponibilité des équipements partagés ou la mise en œuvre de protocoles de biosécurité), des réseaux coopératifs solides améliorent la capacité d'adaptation, maintiennent le rayonnement social et renforcent la résilience de la communauté lorsque les exploitations agricoles individuelles sont sous pression.

Cette solution soutiendra la performance économique de l'exploitation agricole lorsqu'elle est confrontée aux défis externes évalués, car le partage des ressources réduit les dépenses d'investissement, limite l'exposition aux hausses de prix liées à l'inflation et diminue les coûts fixes liés aux machines, à la main-d'œuvre et aux infrastructures.

Mutualiser les ressources

En évitant les investissements individuels lourds, les exploitations agricoles préservent leurs liquidités et conservent leur flexibilité pour adapter leurs activités sans être liées à l'achat d'équipements. La mutualisation permet le partage des coûts pour la gestion des risques (par exemple, stockage de l'eau, abris, achat d'aliments pour animaux) lors d'événements climatiques extrêmes et soutient la continuité des opérations en cas de pénurie de main-d'œuvre ou de restrictions liées à des maladies. Bien que la coordination entre les exploitants soit essentielle pour éviter les conflits, en particulier lorsque les ressources sont nécessaires au même moment dans des exploitations différentes, le modèle global améliore la rentabilité, stabilise la rentabilité et renforce la résilience économique en diversifiant l'accès aux ressources plutôt qu'en concentrant le risque financier.



Santé et bien-être: Cette solution aura un impact positif sur les performances sanitaires lorsque l'exploitation sera confrontée à des défis externes, car elle peut indirectement réduire la douleur, la mortalité ou le besoin de médicaments importants grâce à un plus grand nombre de personnes observant les animaux. Il convient de prêter attention à la biosécurité en cas de personnel travaillant sur plusieurs exploitations.

Cette solution aura un effet indirect positif sur le bien-être dans l'exploitation agricole face à différents défis externes. Plus le nombre de personnes en contact avec les équidés sera élevé, plus elles seront nombreuses à veiller au bien-être des chevaux, c'est-à-dire à la satisfaction des 3F et à un état émotionnel positif.

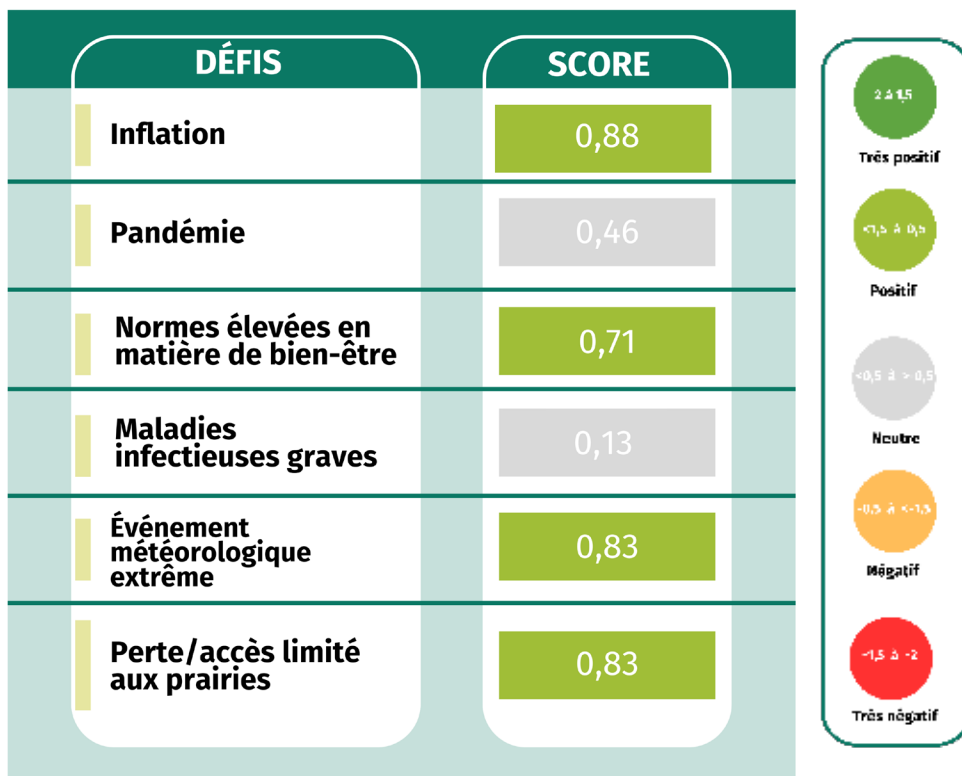


Durabilité environnementale: Cette solution n'aura pas d'impact sur les performances environnementales de l'exploitation lorsqu'elle est confrontée aux défis externes évalués, car elle ne présente aucun avantage clair pour la plupart des défis évalués. Toutefois, elle a certains effets positifs sur l'atténuation et l'adaptation au changement climatique en cas d'inflation, de pandémies, d'événements climatiques extrêmes et de gestion de l'eau. Les évaluations n'ont pas fait état d'effets négatifs sur la durabilité environnementale.

Cette solution favorisera l'accès au foncier ou la bonne gestion des pâturages de l'exploitation lorsqu'elle est confrontée aux défis externes évalués, car elle permet un accès flexible et coopératif aux ressources de pâturage, réduisant ainsi la vulnérabilité de chaque exploitation agricole individuelle. En outre, elle met l'accent sur la production de fourrage de haute qualité grâce à une utilisation durable des terres et à l'autosuffisance. Les exploitations agricoles qui mettent en œuvre cette solution peuvent se tourner vers le fourrage local et une meilleure utilisation des terres, réduisant ainsi leur dépendance à l'égard des chaînes alimentaires lointaines et perturbées. Elle peut favoriser une meilleure rotation des pâturages et une meilleure gestion des terres, en accord avec les exigences d'accès à l'extérieur. Le partage des ressources offre clairement des avantages en termes de résilience dans l'accès aux pâturages et la gestion de ceux-ci dans les six défis.

Mutualiser les ressources

Comment cette solution peut-elle aider votre exploitation à faire face à des défis externes spécifiques et à être plus résiliente ?



Défis socio-économiques: Cette solution n'aura pas d'impact sur les performances globales de l'exploitation lorsqu'elle est confrontée à une pandémie, car si la coopération peut apporter un soutien moral et permettre de résoudre des problèmes en commun, les pandémies limitent souvent la mise en commun de la main-d'œuvre, le partage des équipements et les interactions externes en raison des contraintes sanitaires et de biosécurité. La maladie, les restrictions de déplacement et la nécessité de limiter les contacts peuvent réduire l'efficacité de la mutualisation, ce qui signifie que ses avantages sociaux sont limités ou neutres dans de tels contextes, plutôt que déterminants pour les performances de l'exploitation agricole.

Cette solution soutiendra les performances globales de l'exploitation agricole si elle est confrontée à l'inflation, car le partage des ressources et la coopération avec d'autres exploitations réduisent les besoins d'investissement, limitent l'exposition à la hausse des coûts des équipements, de la main-d'œuvre et des intrants, et augmentent la flexibilité dans l'adaptation des activités sans immobiliser de capital. En mettant en commun les machines, les compétences et les infrastructures, les exploitations agricoles peuvent réduire leurs frais fixes, optimiser leur charge de travail et maintenir leur viabilité économique malgré la volatilité des prix, renforçant ainsi leur résilience globale face à la pression inflationniste.

Mutualiser les ressources



Défis en matière de bien-être et de santé: Cette solution ne soutiendra pas la performance globale de l'exploitation agricole lorsqu'elle est confrontée à des épizooties car elle ne prévient pas directement les épidémies potentielles. Ainsi, la prévention et la gestion de la douleur, de la consommation de médicaments et du taux de mortalité peuvent ne seront pas impactées lorsque cette solution est utilisée.

Cette solution soutiendra la performance globale de l'exploitation face à une législation imposant des normes élevées en matière de bien-être, car la possibilité d'assurer de meilleures conditions de bien-être augmente avec le nombre de personnes participant à l'observation occasionnelle des animaux. Ainsi, le respect des normes renforcées de la législation en matière de bien-être est amélioré par un meilleur respect des critères 3F, y compris l'état émotionnel positif des animaux.



Défis en matière de durabilité environnementale: Cette solution soutiendra les performances globales de l'exploitation lorsqu'elle est confrontée à des températures anormalement élevées ou basses, à la sécheresse, à des pluies excessives, à des tempêtes ou à des inondations. Cette solution s'avère très bénéfique lors d'événements météorologiques extrêmes. L'accès partagé aux pâturages et l'approvisionnement en aliments pour animaux permettent de remédier directement à la perte de fourrage et à la hausse des coûts du foin. Les infrastructures communes (par exemple, les réservoirs d'eau, les abris) favorisent le bien-être des animaux et réduisent les risques de mortalité liés au stress thermique. En outre, ce modèle collectif renforce la cohésion sociale, améliore la gestion de la charge de travail et renforce la capacité d'adaptation. Les investissements communs dans des immobilisations telles que le stockage de l'eau et les structures d'ombrage contribuent à la résilience à long terme des exploitations agricoles. La coordination administrative et la logistique peuvent cependant nécessiter des efforts et une confiance entre les exploitations, et les avantages peuvent dépendre de la gouvernance locale.

Cette solution soutiendra la performance globale de l'exploitation agricole confrontée à la perte ou à un accès limité aux terres agricoles, car en encourageant la collaboration et l'utilisation partagée des terres, le partage des ressources renforce les liens sociaux entre les exploitations équinées et les communautés locales. Cela est particulièrement important lors de la négociation de l'accès partagé aux pâturages communautaires ou du développement de nouveaux partenariats d'utilisation des terres. Cependant, la coordination entre les parties prenantes nécessite une communication supplémentaire, ce qui peut entraîner une légère complexité.

La mutualisation des ressources réduit le besoin d'achats d'aliments d'urgence ou de location de terres, atténuant ainsi l'impact financier de la perte de pâturages. Néanmoins, il peut y avoir des coûts partagés ou des compromis. Le partage des terres et des infrastructures peut conduire à des investissements à long terme plus efficaces et éviter des dépenses individuelles en capital pour l'expansion des terres ou la mise en place de systèmes de pâturage de secours.

Mutualiser les ressources

Cette solution peut favoriser le bien-être et la santé des équidés. Elle garantit la continuité des soins et de l'environnement: l'utilisation coordonnée des terres peut inclure le pâturage tournant et la planification écologique qui favorisent la séquestration du carbone et la santé des sols et enravent la perte de biodiversité. Les accords de partage de l'utilisation des terres peuvent promouvoir le pâturage de conservation ou une meilleure gestion des prairies, contribuant ainsi à préserver la biodiversité végétale et insecticole. La collaboration peut optimiser l'utilisation des sources d'eau disponibles, par exemple grâce à des infrastructures ou des réservoirs partagés, en particulier lors du déplacement des chevaux vers de nouvelles zones. Cette solution permet également un accès flexible et coopératif aux ressources de pâturage, réduisant ainsi la vulnérabilité de chaque exploitation individuelle.

Analyse coût-bénéfice

Coût

Performanță socioeconomică:

- Adhésion ou contribution financière au système de mutualisation.
- Équipement pas toujours disponible en cas de besoin.
- Nécessité de réorganiser les horaires de travail en fonction des équipements partagés.
- Coûts de formation ou de conseil (si des conseils externes sont nécessaires).
- Besoin d'outils supplémentaires ou d'outils numériques pour la coordination.
- Augmentation du temps consacré à la planification, au suivi et à la communication.
- Stress éventuel lié aux responsabilités partagées et aux attentes.



Bénéfices

- Réduction des coûts de production grâce au partage des équipements, de la main-d'œuvre et des services.
- Pas d'investissement individuel dans des machines coûteuses.
- Augmentation de la productivité et de la productivité.
- Meilleures conditions de travail grâce à la mécanisation et au partage de la main-d'œuvre.
- Employés partagés = emplois plus attractifs et plus stables.
- Amélioration des résultats de gestion (par exemple, meilleure planification, moins de retards).
- Réduction du stress lié au travail à long terme grâce à des systèmes coordonnés.

Mutualiser les ressources

Coût

Santé et bien-être des équidés:

- Risque de transmission de maladies en cas de main d'œuvre partagée sur plusieurs exploitations.
- Surpâturage ou surchargement si les installations partagées sont mal gérées.

Durabilité environnementale:

- Augmentation des émissions liées à l'utilisation des machines.

Coopération entre exploitations:

- Tensions potentielles dues à des dommages matériels ou à des conflits d'horaires.
- Coûts de coordination pour harmoniser les pratiques, les protocoles d'alimentation et les systèmes de surveillance.
- Nécessité d'une communication efficace pour éviter les malentendus.
- Inefficacités possibles dans la gestion des installations partagées (pâturages, stockage, machines).



Bénéfices

- Plus de temps pour les soins aux animaux grâce à la mécanisation/au partage du travail.
- Détection précoce des problèmes de santé grâce à des systèmes de surveillance partagés.
- Amélioration globale du bien-être grâce à des soins de meilleure qualité et à une attention humaine plus disponible.
- Réduction de la production et de l'achat de tracteurs et de machines.
- Utilisation d'équipements plus récents, plus efficaces et moins polluants.
- Gestion plus durable des pâturages et des prairies.
- Soutien à la biodiversité lorsque les systèmes partagés encouragent la gestion basée sur les pâturages.
- Partage des ressources entre exploitations.
- Réseaux plus solides entre les agriculteurs.
- Partage d'expériences et transfert de connaissances.



Fiche technique pour la mise en œuvre de la solution

Mutualiser les ressources

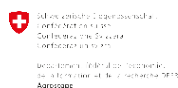
Ressources complémentaires

Sites web

- En français:
 - https://www.ifce.fr/wp-content/uploads/2022/05/Webconference_CUMA1.pdf
 - <https://www.terreencommun.be/mutualiser-le-materiel-agricole-les-avantages>
 - <https://deux-sevres.cuma.fr/app/uploads/sites/34/2024/01/tarifs-cotisations-et-prestations-2023-2024.pdf>
- En finnois: <https://www.ruokavirasto.fi/tuet/maaseudun-palvelut-ja-elinkeinojen-kehittaminen/kehittaminen-ja-yhteistyö/maatalouden-yhteistyöhankkeet/maatilojen-yhteistyöhankkeet/>

Conférence web

- En français
Webconférence IFCE – Présentation des Cuma – C. Revert (CUMA): <https://www.ifce.fr/ifce/connaissances/webconferences/economie-et-filiere/presentation-des-cuma-services-pour-la-filiere-equine/>



Funded by
the European Union

This project has received funding
from the European Union under
Grant Agreement No. 101086551.

Views and opinions expressed are however those of the authors only and do not necessarily reflect those of the European Union. Neither the European Union nor the granting authority can be held responsible for them.



Idées pour animer un atelier sur la solution

- Demander à un conseiller en chambre, à un représentant de coopérative, ou un groupement d'employeurs de parrainer l'atelier.
- Identifier une exploitation hôte qui peut servir de modèle.
- Organiser des démonstrations pratiques permettant aux participants de découvrir les étapes concrètes du partage des ressources (par exemple, les systèmes de réservation, l'utilisation partagée des machines, l'organisation coordonnée du travail).

Structure proposée pour l'atelier sur la mutualisation des ressources dans les exploitations équinés

1. Introduction à la mutualisation des ressources

- Qu'est-ce que *le partage/la mutualisation* des ressources ? → Utilisation collaborative des machines, de la main-d'œuvre, des infrastructures et des services entre les exploitations agricoles.
- Caractéristiques et composantes clé → Équipements partagés, pools de main-d'œuvre flexibles, planification coopérative, investissements conjoints.
- Types de mutualisation disponibles → Coopératives, cercles de machines, structures de culture conjointes, modèles de partage du personnel, systèmes de type CUMA.

2. Avantages du partage des ressources dans les exploitations équinés

- Réduction de l'effort physique: moins de travail manuel grâce à la mécanisation partagée.
- Économies : coûts d'investissement et charges d'entretien réduits.
- Efficacité accrue: meilleure organisation, moins de retards, accès à des machines performantes.
- Amélioration des conditions de travail et renforcement des réseaux professionnels.

3. Applications pratiques dans les élevages équinés

- Utilisation partagée des machines pour la gestion des pâtures, le transport de la litière, les travaux de clôture, l'entretien des sols.
- Partage de la main-d'œuvre pendant les périodes de pointe (sevrage, rotation des pâtures, entretien des installations).
- Utilisation conjointe des zones de stockage, des ateliers, des équipements de transport ou des outils de surveillance numérique.

4. Comment choisir l'approche la plus appropriée

- Évaluer les besoins de l'exploitation (lacunes en matière d'équipement, pénuries de main-d'œuvre, charges de travail saisonnières).
- Évaluez les exigences structurelles et organisationnelles (infrastructures, logistique, distances).
- Comparez les modèles coopératifs: cercles de machines, coopératives, modèles de partage du personnel.
- Tenez compte de la facilité d'utilisation, de la fiabilité, de la charge de travail administratif et des structures de gouvernance disponibles.

5. Démonstration pratique

- Démonstration en direct de l'utilisation coordonnée des équipements (par exemple, outils de planification, utilisation conjointe des machines).
- Tester différents outils coopératifs ou plateformes de partage d'équipements.
- Techniques permettant d'optimiser l'efficacité et de réduire l'usure des équipements partagés.

6. Maintenance et dépannage

- Maintenance régulière des machines partagées (lubrification, nettoyage, inspection).
- Protocoles clairs pour signaler les problèmes et organiser les réparations.
- Réajustement et redistribution des responsabilités lorsque des difficultés surviennent.

7. Études de cas et exemples concrets

- Exemples d'exploitations équinées faisant parties de coopératives, CUMA ou autre moyen de mutualisation.
- Discussion sur la manière dont le partage de la main-d'œuvre et des équipements a amélioré les flux de travail ou réduit les coûts.
- Leçons apprises: communication, planification, transparence et instauration d'un climat de confiance.

8. Analyse des coûts et retour sur investissement (ROI)

- Comparaison: machines achetées par l'exploitation vs machines partagées.
- Comment calculer le ROI en fonction de la taille de l'exploitation, de la fréquence d'utilisation et des coûts d'entretien.
- Avantages grâce à la réduction de la fatigue, à l'augmentation de la productivité et à l'allongement de la durée de vie des équipements.

9. Session de questions-réponses

- Discussion ouverte sur les préoccupations pratiques (partage des données, conflits d'horaires, maintenance).
- Clarification des modèles organisationnels et des considérations juridiques.

10. Conclusion et ressources

- Résumé des points clés à retenir : avantages économiques, gains en matière de durabilité, amélioration du bien-être animal.
- Liste de ressources : coopératives, cercles de machines, services de conseil, outils en ligne.
- Informations sur les options de remise ou les partenariats avec des fournisseurs/coopératives (si convenu).