



Domaine thématique:
Socio-économie.

Priorité: Comment améliorer les conditions de travail?

Besoin: Comment améliorer le bien-être des employés et des chefs d'exploitation?

Solution EU Number: WC-6.

Contenu de la solution:
Méthodes et raisons de la mise en œuvre de cette solution pour construire des équipes soudées.

Contacts clés:

- Conseillers dédiés.



Pourquoi mettre en œuvre cette solution ?

La satisfaction des employés dans les exploitations agricoles équinés dépend du travail d'équipe, d'une communication claire et d'une culture d'entreprise positive. Des équipes fortes et soudées stimulent la productivité, réduisent le turnover, améliorent la résolution des problèmes et favorisent l'engagement à long terme, tout en garantissant des processus de travail efficaces et un environnement agréable.

Description de la solution

- Renforcer l'esprit d'équipe et la solidarité : Mettre en œuvre des activités de renforcement de l'esprit d'équipe et favoriser un environnement de travail positif afin d'améliorer la collaboration et le soutien mutuel entre les employés. Cela implique des réunions d'équipe régulières, des canaux de communication ouverts et la possibilité pour les employés de jouer un rôle de leader.
- Appréciation par le biais de salaires compétitifs et de meilleures conditions de travail : Veiller à ce que les employés soient récompensés par des salaires équitables et de bonnes conditions de travail. Il s'agit notamment de fournir les ressources nécessaires, de maintenir un environnement de travail sûr et confortable et de reconnaître et récompenser le bon travail des employés afin de stimuler leur moral et de les fidéliser.

Étapes de mise en œuvre

1. Procéder à une évaluation de l'équipe : Évaluer la dynamique actuelle de l'équipe et identifier les domaines à améliorer à l'aide, par exemple, des méthodes suivantes:

- Enquêtes et questionnaires: Réaliser des enquêtes anonymes sur la communication, la coopération, la motivation et l'ambiance de travail au sein de l'équipe (par exemple, Google Forms, SurveyMonkey).
- Entretiens et groupes de discussion : Réaliser des entretiens individuels structurés et des discussions de groupe animées pour recueillir les états d'âme et les opinions de chaque employé.

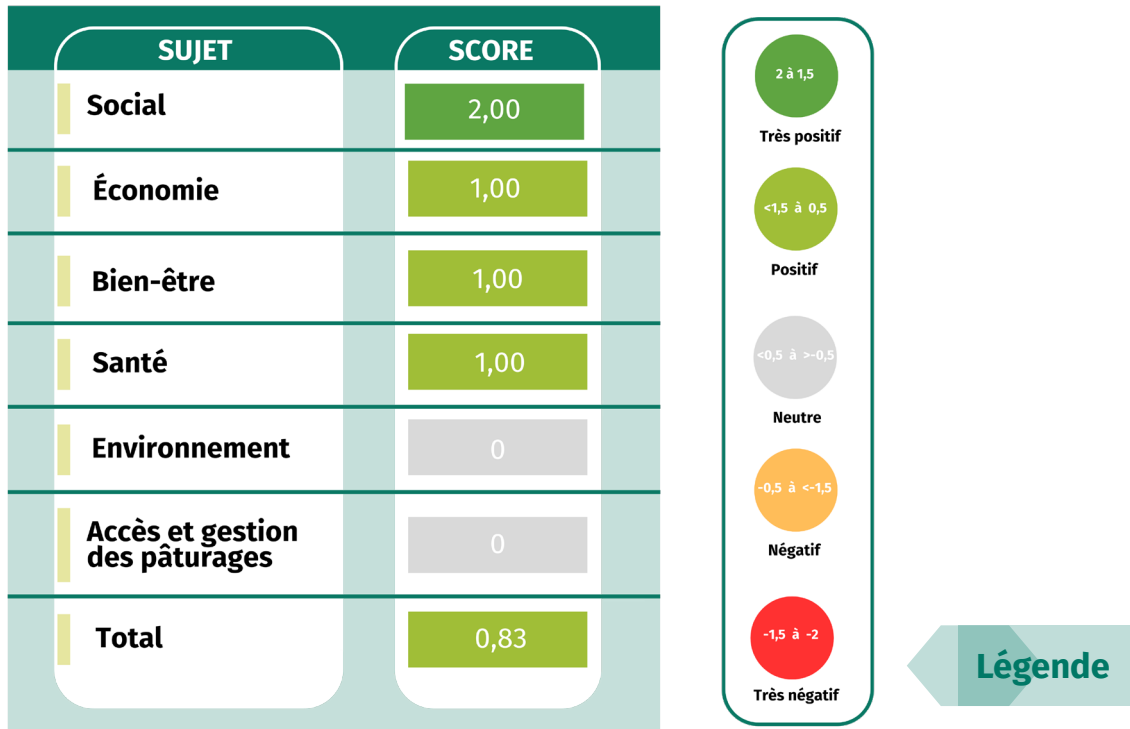


Améliorer l'esprit d'équipe et créer des équipes cohésives dans les exploitations agricoles équinnes

- Modèles d'équipe (par exemple : Tuckman, Belbin) - évaluation de la structure et du développement de l'équipe.
2. Analyse des observations faites en première étape: Analyser et interpréter les données collectées pour identifier les domaines clés à améliorer:
- Catégorisation des données : Collecte et regroupement des résultats d'enquêtes, d'entretiens et d'observations.
 - Analyse des tendances et des modèles : Reconnaître les problèmes récurrents ou les évolutions positives.
 - Analyse des écarts : Comparer la situation actuelle avec la situation idéale de l'équipe (par exemple en utilisant le modèle de Tuckman ou les rôles de l'équipe de Belbin).
 - Définir les actions à suivre : Déterminer les défis les plus importants qui influencent l'esprit d'équipe.
3. Organiser des activités de renforcement de l'esprit d'équipe : Planifier des activités qui renforcent la communication, la confiance et la collaboration, etc. :
- Escape game : Favorise le travail d'équipe, la résolution de problèmes et la gestion du stress.
 - Sorties en plein air (par exemple, escalade, canoë) : Renforce la confiance et la cohésion.
 - Atelier de cuisine : Travailler ensemble dans un environnement inconnu améliore la communication.
 - Sessions «Lunch & Learn» : Déjeuner ensemble en discutant de sujets inspirants ou de façon informelle informelles.
4. Favoriser une communication ouverte :
- Mettre en place des réunions d'équipe régulières pour discuter des objectifs, des progrès et des problèmes éventuels.
 - Encouragez une politique d'ouverture où les employés se sentent à l'aise pour partager leurs idées et leurs commentaires.
5. Améliorer les conditions de travail :
- Veiller à ce que l'environnement de travail soit sûr, propre et bien entretenu.
 - Fournir les ressources et les équipements nécessaires pour aider les employés à accomplir leurs tâches de manière efficace.
6. Reconnaître et récompenser le travail bien fait :
- Mettre en place un système de reconnaissance et de récompense du bon travail des employés.
 - Célébrer les succès par des événements d'équipe ou des reconnaissances publiques.
7. Créer une culture positive sur le lieu de travail :
- Promouvoir des valeurs telles que le respect, la collaboration et le soutien mutuel.
 - Traiter rapidement et équitablement tout problème de comportement inadéquat ou toxique.
8. Contrôler et ajuster :
- Examiner régulièrement l'efficacité des stratégies mises en œuvre.
 - Procéder à des ajustements en fonction des retours des employés et de l'évolution des besoins de l'équipe.
 -

Les deux premières étapes, notamment l'évaluation de l'équipe, peuvent constituer un défi pour l'exploitant. Dans ce cas, il peut être utile d'obtenir le soutien d'un modérateur ou consultant professionnel.

Quel sera l'impact de cette solution sur les performances de votre exploitation ?



Socio-économie: Des équipes soudées et une bonne ambiance de travail sont très importantes pour la qualité de la vie professionnelle. Cela permet de réduire l'absentéisme, la charge mentale des employés et le turnover de l'exploitation. Cette solution devrait soutenir les performances socio-économiques de votre exploitation.



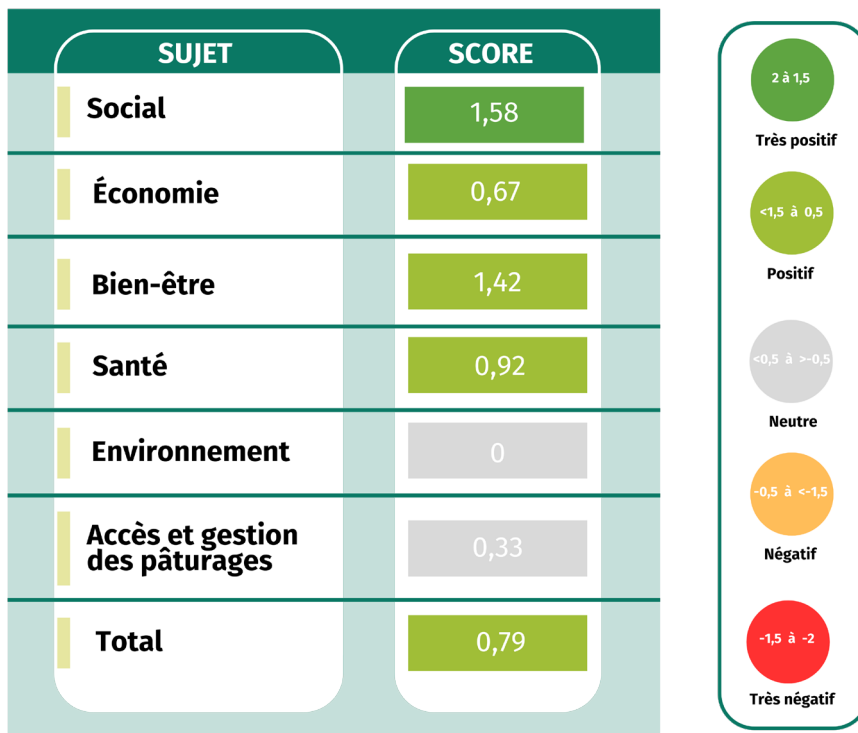
Le bien-être et la santé: Un personnel plus motivé peut adopter une approche plus engagée à l'égard des animaux, ce qui améliore leur bien-être : les soigneurs plus motivés sont plus attentifs aux problèmes de santé potentiels. Cette solution peut contribuer à l'amélioration des performances de votre exploitation en matière de santé et de bien-être.



Durabilité environnementale: L'effet de cette solution sur les performances de l'exploitation en matière de durabilité environnementale est neutre. Des échanges réguliers au sein de l'équipe sur la façon de rendre leur travail plus écoresponsable peuvent toutefois améliorer la durabilité environnementale.

Cette solution permet donc d'améliorer la performance globale de l'exploitation.

Quel sera l'impact de cette solution sur la résilience de votre exploitation ?



Socio-économie: Cette solution devrait favoriser les performances socio-économiques de l'exploitation agricole équine confrontée à des défis extérieurs, car une équipe qui fonctionne bien garantit la stabilité et l'efficacité du travail, réduit le turnover et améliore la capacité d'adaptation. Toutes ces conséquences peuvent avoir un impact positif sur les performances économiques de l'exploitation.



Santé et bien-être: Cette solution devrait favoriser les performances en matière de santé et de bien-être des équidés si l'exploitation est confrontée à des défis extérieurs, car un personnel soudé et plus motivé sera plus enclin à adapter son travail aux défis à venir. Plus motivé, il pourrait mieux s'occuper des animaux et être plus efficace dans la détection des premiers signes de maladies émergentes, évitant ainsi une utilisation excessive de médicaments.



Durabilité environnementale: L'effet de cette solution sur les performances de l'exploitation en matière de durabilité environnementale face aux défis extérieurs est neutre.

Cette solution permet de soutenir les performances globales de l'exploitation face aux défis extérieurs, améliorant ainsi la résilience de l'exploitation.

Comment cette solution peut-elle aider votre exploitation à faire face à des défis externes spécifiques et à être plus résiliente ?

DÉFIS	SCORE
Inflation	0,50
Pandémie	1,33
Normes élevées en matière de bien-être	0,75
Maladies infectieuses graves	0,67
Événement météorologique extrême	0,42
Perte/accès limité aux prairies	0,83

2 à 1,5
Très positif

<1,5 à 0,5
Positif

<0,5 à >-0,5
Neutre

-0,5 à <-1,5
Négatif

-1,5 à -2
Très négatif



Défis socio-économiques: Un tel esprit d'équipe devient essentiel pour maintenir le travail au sein de l'exploitation en cas de pénurie de main-d'œuvre et obtenir des résultats positifs en cas d'inflation ou de pandémie.



Défis en matière de bien-être et de santé: Un personnel plus motivé sera plus enclin à s'adapter aux changements à venir dans la législation sur le bien-être. Plus motivé, il pourrait être plus attentif aux animaux et plus efficace dans la détection des premiers signes de maladies émergentes et dans la prévention de l'usage excessif de médicaments.



Défis en matière de durabilité environnementale: Cette solution a un effet neutre sur la résilience en cas de phénomènes météorologiques extrêmes entraînant des températures anormalement élevées ou basses et un effet positif limité dans les situations liées à la perte ou à l'accès limité aux terres agricoles. Toutefois, des équipes soudées peuvent contribuer à mieux faire face à de tels défis.

Analyse coût-bénéfice

Coûts

Performances socio-économiques:

- Investissement initial en temps et en ressources: La mise en œuvre de ces stratégies nécessite du temps et des ressources, notamment pour organiser des activités, des sessions de formation et améliorer les conditions de travail.
- Résistance au changement: Certains employés peuvent se montrer réfractaires aux changements de l'ambiance de travail ou aux nouvelles initiatives de renforcement de l'esprit d'équipe, ce qui nécessite une gestion et une communication avisées.
- Effort continu: Le maintien d'un esprit d'équipe et d'un environnement de travail positifs exige un effort et une attention continus de la part de la direction.
- Équilibrer les besoins individuels et ceux de l'équipe: Veiller à ce que les besoins individuels et ceux de l'équipe soient satisfaits peut s'avérer difficile, en particulier dans le cas d'une main-d'œuvre diversifiée.
- Risque de conflit: L'augmentation de l'interaction et de la collaboration peut parfois conduire à des conflits, qui doivent être gérés efficacement pour éviter les effets négatifs sur la dynamique de l'équipe.
- Équilibrer les coûts: Offrir des salaires et des avantages compétitifs peut être coûteux, mais nécessaire pour obtenir des gains à long terme.



Bénéfices

- Productivité accrue: Une équipe soudée peut travailler plus efficacement, ce qui se traduit par une productivité accrue et de meilleures performances économiques. Elle encourage la collaboration, ce qui permet de trouver des solutions innovantes et d'améliorer la productivité.
- Des méthodes de travail efficaces: Une équipe bien structurée permet d'éviter les phases d'inactivité, réduisant ainsi le besoin d'embauches supplémentaires inutiles.
- Augmentation de l'investissement des employés: L'investissement des employés se traduit par une plus grande productivité et un plus grand dévouement à leur travail.
- Fidélisation des employés: Les employés satisfaits sont plus susceptibles de rester, ce qui réduit les coûts de turnover et permet de conserver une main-d'œuvre formée et qualifiée.
- Amélioration de l'image de l'exploitation: Une culture d'entreprise positive permet d'attirer des travailleurs plus qualifiés, ainsi que des clients, ce qui renforce l'image et la stabilité économique de l'exploitation.
- Innovation et créativité: Les équipes collaboratives sont plus susceptibles de trouver des solutions innovantes et des idées créatives, ce qui favorise la croissance et le succès de l'exploitation.

Améliorer l'esprit d'équipe et créer des équipes cohésives dans les exploitations agricoles équinés

Coûts

- La satisfaction et la fidélisation des employés nécessitent une gestion et un soutien cohérents.
- Se tenir au courant des lois et réglementations du travail peut s'avérer complexe, en particulier lorsqu'il s'agit de gérer des employés dans plusieurs exploitations agricoles.
- La non-conformité légale du groupement d'employeurs peut entraîner des problèmes juridiques et des sanctions.
- Les exploitations agricoles peuvent devenir trop dépendantes du groupe d'employeurs pour la main-d'œuvre, ce qui peut s'avérer problématique si le groupement est confronté à des problèmes ou se dissout.

Santé et bien-être des équidés:

- Pas d'effet.



Durabilité environnementale:

- Pas d'effet.



Bénéfices

- Une meilleure résolution des problèmes: Les équipes peuvent résoudre les problèmes de manière plus créative et plus efficace en tirant parti de la diversité des perspectives et des compétences de chacun.
- Un meilleur service à la clientèle : Les employés qui se sentent valorisés et soutenus sont plus susceptibles de fournir un meilleur service aux clients, ce qui améliore la satisfaction et la fidélité de ces derniers.

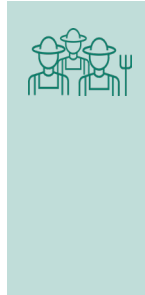
- Amélioration des soins: Une équipe motivée et soudée est plus à même de fournir des soins cohérents et de qualité aux chevaux.
- Un meilleur suivi: L'amélioration de la communication et du travail d'équipe peut conduire à un meilleur suivi de la santé des équidés et à des réponses plus rapides en cas de problème.

- Utilisation efficace des ressources : Une équipe bien coordonnée peut gérer les ressources de manière plus efficace, ce qui permet de réduire les déchets et de promouvoir la durabilité.
- Pratiques innovantes : Les équipes collaboratives sont plus susceptibles de proposer des solutions innovantes en matière de pratiques agricoles durables.

Coûts

Cooperation between Farms:

- Pas d'effet.



Bénéfices

- Partage des connaissances : Un fort esprit d'équipe peut se traduire par une meilleure coopération et un meilleur partage des connaissances avec d'autres exploitations, ce qui permet d'améliorer les pratiques et les innovations.

Ressources complémentaires

Sites web

- Tuckman et Belbin : outils pour la genèse et l'évolution d'une équipe performante, Extrait de <https://www.belbin.fr/tuckman-et-belbin-outils-pour-la-genese-et-levolution-dune-equipe-performante/>
- Personalwissen. (n.d.). Teambuilding-Spiele für Erwachsene. Tiré de <https://www.personalwissen.de/fuehrung/fuehrungsstil/teambuilding-spiele-erwachsene/>
- TeamBuilding. (n.d.). Team building activities for leaders. Extrait de <https://teambuilding.com/blog/team-building-activities-for-leaders>
- Teamfluence. (n.d.). Extrait de <https://teamfluence.de/>
- Conseil des ressources humaines de Forbes. (2021, 11 février). Les cinq principes fondamentaux de la satisfaction des employés. Forbes. Extrait de <https://www.forbes.com/councils/forbeshumanresourcescouncil/2021/02/11/the-five-fundamentals-of-employee-satisfaction/>
- Surf Office. (n.d.). 32 activités et jeux de leadership puissants. Tiré de <https://www.surfoffice.com/blog/team-leadership-activities>
- La vie à la ferme. (2024, 13 mars). La gestion des employés dans l'élevage de chevaux. Extrait de <https://luffarmlife.com/2024/03/13/employee-management-in-horse-farming/>
- Le cheval. (n.d.). Building a team-based culture in equine practice. Extrait de <https://thehorse.com/1121550/building-a-team-based-culture-in-equine-practice/>
- Gestion des exploitations agricoles. (s.d.). La culture de votre exploitation reflète-t-elle ce que vous voulez être en tant qu'employeur ? Extrait de <https://farms.extension.wisc.edu/articles/does-your-culture-reflect-who-you-want-to-be-as-an-employer/>
- En effet. (s.d.). Travailler à la ferme des chevaux : Employee reviews. Extrait de <https://www.indeed.com/cmp/Horse-Farm/reviews>
- Chronique équine. (n.d.). L'importance des normes et du professionnalisme dans l'industrie équine. Extrait de <https://www.equinechronicle.com/the-importance-of-standards-and-professionalism-in-the-equine-industry/>
- Teagasc (s.d.). Happy staff, happy horses. Extrait de <https://www.teagasc.ie/news--events/daily/other/happy-staff-happy-horses.php>
- Journaux des chevaux. (n.d.). 7 steps to better barn leadership. Extrait de <https://www.horsejournals.com/how/7-steps-better-barn-leadership>
- CultureMonkey. (s.d.). Importance de la satisfaction des employés. Extrait de <https://www.culturemonkey.io/employee-engagement/importance-of-employee-satisfaction/>
- Label Equuress -Travail. (fr). Organiser des événements de team building : pourquoi ? Extrait de <https://travail.label-equuress.com/bonnes-pratiques/organiser-des-evenements-de-team-building-pourquoi>



Fiche technique pour la mise en œuvre de la solution

Améliorer l'esprit d'équipe et créer des équipes cohésives dans les exploitations agricoles équines

Publications

- CCoulter, K. (2018) : Le travail dans les écuries de chevaux de l'Ontario. Le portail du cheval. Consulté sur le site <https://files.thehorseportal.ca/portal/uploads/2018/04/Work-in-Ontario-Horse-Stables.pdf>
- Moss, L. (2020) : Créer une main-d'œuvre engagée dans les exploitations agricoles. Programme de leadership rural Kellogg. Extrait de https://ruralleaders.co.nz/wp-content/uploads/2020/12/Moss-Lucy_Kellogg-report-final.pdf



Funded by
the European Union

This project has received funding
from the European Union under
Grant Agreement No. 101086551.



Idées pour animer un atelier sur la solution

- Demandez à un conseiller spécialisé dans les solutions de travail agricole, la formation d'employés ou la gestion des exploitations agricoles de parrainer l'atelier (chambre d'agriculture, entreprise de conseil, etc.).
- Trouvez une exploitation modèle où l'atelier peut se dérouler.
- Faire une démonstration sur l'exploitation d'activités d'équipe en incluant les participants afin qu'ils puissent se familiariser avec le système.

Structure proposée pour l'atelier sur la création et la promotion de l'esprit d'équipe dans les exploitations agricoles équinés

1. Introduction à la création et à la promotion de l'esprit d'équipe

- Qu'est-ce que l'esprit d'équipe ?
- Les principales caractéristiques et composantes de l'esprit d'équipe (par exemple : la communication, la confiance, la collaboration, etc.).
- Types d'activités de renforcement de l'esprit d'équipe disponibles (par exemple : ateliers, sorties d'équipe, formation au leadership, etc.).

2. Les avantages de l'esprit d'équipe dans les exploitations agricoles équinés

- Amélioration de la communication: Elle garantit que tout le monde est sur la même longueur d'onde, ce qui réduit les malentendus et améliore l'efficacité.
- Productivité accrue: Encourage la collaboration, ce qui permet de trouver des solutions innovantes et d'améliorer la productivité.
- Amélioration de la satisfaction au travail: Stimule le moral des employés et la satisfaction au travail en créant un environnement de travail positif et agréable.
- Réduction du turnover: Les employés se sentant pris en compte et valorisés, ce qui réduit le turnover du personnel.
- Une meilleure résolution des problèmes: Les équipes peuvent résoudre les problèmes de manière plus créative et plus efficace en tirant parti de la diversité des perspectives et des compétences de chacun.

3. Applications pratiques dans les exploitations agricoles équinés

- Mettre en place des réunions d'équipe régulières et des canaux de communication ouverts.
- Organiser des activités de team-building sur la thématique des soins aux chevaux et le management de l'exploitation.
- Offrir des possibilités de leadership et assurer une rotation des rôles entre les employés.

4. Comment choisir les activités de renforcement de l'esprit d'équipe les mieux adaptées ?

- Évaluer les besoins de l'exploitation.
- Évaluer les exigences structurelles et administratives.
- Évaluer les caractéristiques telles que la flexibilité, le coût et la facilité de mise en place.
- Évaluer les coûts et les possibilités de financement.



5. Démonstration pratique

- Démonstration en direct d'exercices pour renforcer l'esprit d'équipe.
- Tester différentes activités et donner aux participants l'occasion de les essayer.
- Tester différentes techniques pour maximiser l'engagement et l'efficacité.

6. Suivi

- Des réunions sont régulièrement organisées au sein de l'équipe pour avoir les retours des employés.
- Gérer les conflits et assurer une amélioration continue.
- Ajuster les activités en fonction des retours de l'équipe et de l'évolution des besoins.

7. Études de cas et exemples concrets

- Exemples d'exploitations agricoles équinés ayant mis en œuvre avec succès des stratégies de renforcement de l'esprit d'équipe.
- Discussion sur la manière dont ils ont intégré ces pratiques dans leurs activités quotidiennes.
- Leçons apprises et conseils d'exploitants agricoles qui ont amélioré l'esprit d'équipe.

8. Analyse des coûts et retour sur investissement (ROI)

- Coûts initiaux des activités de renforcement de l'esprit d'équipe par rapport aux économies à long terme en termes de main-d'œuvre et de chiffre d'affaires.
- Comment calculer le retour sur investissement en fonction de la taille de l'exploitation, de la charge de travail et de la satisfaction des employés?
- Avantages financiers grâce à l'amélioration de la productivité et la réduction du turnover.

9. Session de questions-réponses

- Les participants ont la possibilité de poser des questions sur des préoccupations ou des expériences spécifiques.
- Répondre à toute incertitude concernant l'efficacité ou le coût des activités de renforcement de l'esprit d'équipe.

10. Synthèse et ressources

- Résumé des principaux points abordés lors de l'atelier.
- Ressources supplémentaires pour la poursuite de l'apprentissage (sites web, fournisseurs, communautés en ligne).
- Comment bénéficier de réductions ou d'offres spéciales sur les services de constitution d'équipes en cas de partenariat avec des fournisseurs.