

Remplacement organisé: Groupes informels d'exploitants et services de remplacement



Domaine thématique:

Socio-économie.

Priorité: Comment améliorer les conditions de travail ?

Besoin: Attractivité des professions.

Solution EU Number: WC-16.

Contenu de la solution:

Le remplacement organisé permet aux exploitants de bénéficier d'un soutien pendant des périodes clés. Deux solutions existent pour organiser son remplacement : le service de remplacement agricole et les groupes informels d'exploitants.

Contacts clés:

- Chambres d'agriculture, MSA et exploitants proches de chez vous.

Pourquoi mettre en œuvre cette solution?

Libérer des jours de congés, des week-ends, des vacances, ou encore permettre le remplacement en cas de maladie ou de blessure améliorent le bien-être des exploitants comme de leurs salariés, mais aussi la sécurité des travailleurs, notamment en cas de fatigue accumulée. Les services de remplacement et les groupes informels d'exploitants permettent d'apporter de la flexibilité et/ou d'apporter un soutien aux exploitants en cas de maladies, blessures ou vacances de leurs salariés, mais aussi de s'assurer d'avoir une main d'œuvre suffisante lors des périodes à forte charge de travail.

Description de la solution

Il existe deux approches principales de cette représentation : le service de remplacement agricole et les groupements informels d'exploitants.

- **Les services de remplacement agricole** permettent de fournir aux exploitants une main d'œuvre qualifiée en cas de besoin. Ces services peuvent être particulièrement utiles en cas de maladie ou blessure de l'exploitant ou l'un de ses salariés, ou en périodes de vacances. En France, ce sont généralement des structures locales, employant des agents qualifiés, majoritairement en CDI. Les services de remplacement sont des associations dirigées par des agriculteurs et fonctionnent par département.
- **Les groupements informels d'exploitants** sont des groupements/associations d'exploitants voisins. Ces groupements se forment, la plupart du temps, spontanément entre exploitants qui se côtoient régulièrement. Ils permettent aux exploitants de mutualiser certains achats, de s'entraider en cas d'absence, blessure, maladie, etc. Dans ces groupes, un coordinateur est souvent désigné pour planifier les activités, assigner les travailleurs et assurer l'équilibre de la charge de travail entre les exploitations.



Fiche technique pour la mise en œuvre de la solution **Remplacement organisé: Groupes informels d'exploitants et services de remplacement**

Étapes de mise en œuvre

1. Analyse des besoins

- Identifier les périodes à fort besoin de main-d'œuvre (par exemple, récolte du foin, saison de poulinage, etc.).
- Déterminer des besoins en main-d'œuvre par saison.
- Vérifier quel type de solution est la plus appropriée: groupement informel ou service de remplacement.

2. Choix de la structure de remplacement

- Service de remplacement agricole: coopération avec l'association officielle qui fournit de la main-d'œuvre qualifiée.
- Groupement informel d'exploitants: formation d'un réseau avec d'autres exploitants qui se représentent mutuellement.

3. Structurer la coopération

- Désigner un coordinateur ou une personne de contact, en charge du remplacement.
- Établir des règles pour l'échange de travailleurs et la répartition du travail.
- Assurer un principe de rotation équitable pour éviter les surcharges.

4. Planification et organisation

- Création d'un calendrier pour les missions.
- Documenter les missions pour assurer le suivi.
- Prévoir des mesures d'urgence en cas de surcharge de travail imprévue, blessures, maladie ou accidents.

5. Mise en œuvre et adaptation

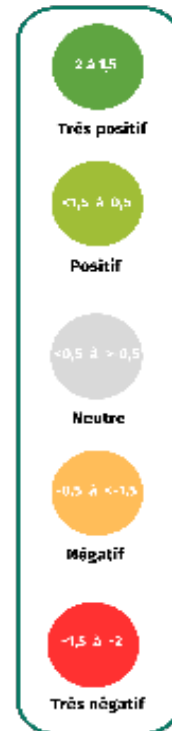
- Création du groupement informel d'exploitants si besoin et évaluation régulière.
- Demander un retour aux exploitants ayant fait appel au groupement informel ou au service de remplacement du département.
- Optimiser le processus de remplacement suite aux retours des exploitants.

Fiche technique pour la mise en œuvre de la solution

Remplacement organisé: Groupes informels d'exploitants et services de remplacement

Quel sera l'impact de cette solution sur les performances de votre exploitation?

| SUJET | SCORE |
|--------------------------------|-------|
| Social | 1,75 |
| Économie | 1,00 |
| Bien-être | 0,25 |
| Santé | 0,25 |
| Environnement | 0,33 |
| Accès et gestion des pâturages | 0 |
| Total | 0,63 |



Légende



Socio-économie: Cette solution soutiendra la performance de votre exploitation car elle favorise un réseau solide, facilite le partage des connaissances et des compétences, crée des synergies et optimise les ressources grâce au partage des équipements et à l'échange de main-d'œuvre. Elle permet également de rationaliser les investissements en mettant en commun des services et des machines spécifiques. Cependant, le succès dépend de l'équité entre les exploitations, de rôles bien définis, de la confiance mutuelle et de la qualité du travail effectué pour garantir des échanges équilibrés et une collaboration efficace.



Le bien-être et la santé: Cette solution peut avoir un effet négatif sur les performances de l'exploitation sur le plan sanitaire en raison de la transmission possible de maladies infectieuses due à la rotation des travailleurs. Elle a peu d'effet sur les performances de l'exploitation en matière de bien-être, car elle n'a pas d'effet sur l'accès aux 3F (friends, forrage, freedom) sur l'exploitation.

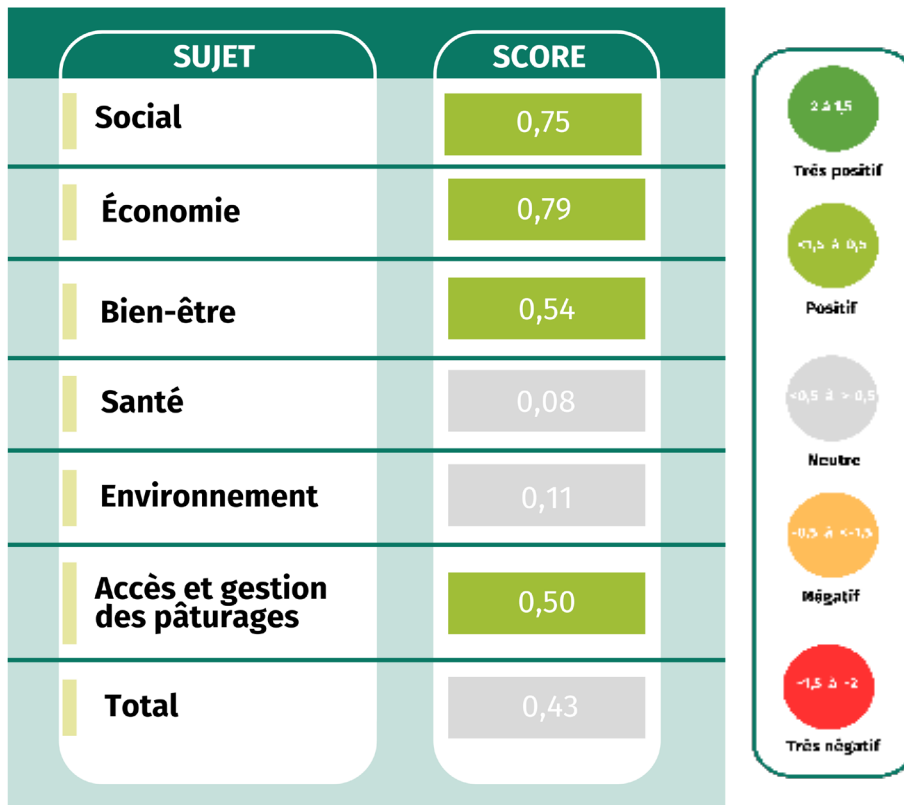


Durabilité environnementale: Cette solution n'a aucun effet sur les performances liées à la durabilité environnementale ou à la gestion des prairies. Elle pourrait cependant avoir un effet positif grâce au partage des équipements, des compétences, des connaissances et des pratiques sur l'adoption de meilleures pratiques environnementales et l'atténuation du changement climatique.

Fiche technique pour la mise en œuvre de la solution

Remplacement organisé: Groupes informels d'exploitants et services de remplacement

Quel sera l'impact de cette solution sur la résilience de votre exploitation?



Socio-économique: Cette solution pourrait légèrement soutenir les performances socio-économiques de l'exploitation agricole confrontée à des défis externes, car elle peut contribuer à atténuer l'impact de l'inflation et à limiter de possibles pertes financières si jamais la main d'œuvre venait à manquer. Le partage des ressources et le recours éventuel à un prestataire de services commun permettent également de réduire les coûts de maintenance et d'améliorer l'efficacité globale.



Santé et bien-être: Cette solution pourrait légèrement soutenir les performances en matière de bien-être de l'exploitation face aux défis extérieurs, car le bien-être des humains peut contribuer au bien-être des chevaux et le fait de pouvoir bénéficier d'un remplacement en cas de besoin ou de main d'œuvre supplémentaire en cas de surcharge de travail améliore la santé des travailleurs. En ce qui concerne les performances en matière de santé des équidés face aux défis extérieurs, l'effet est neutre.

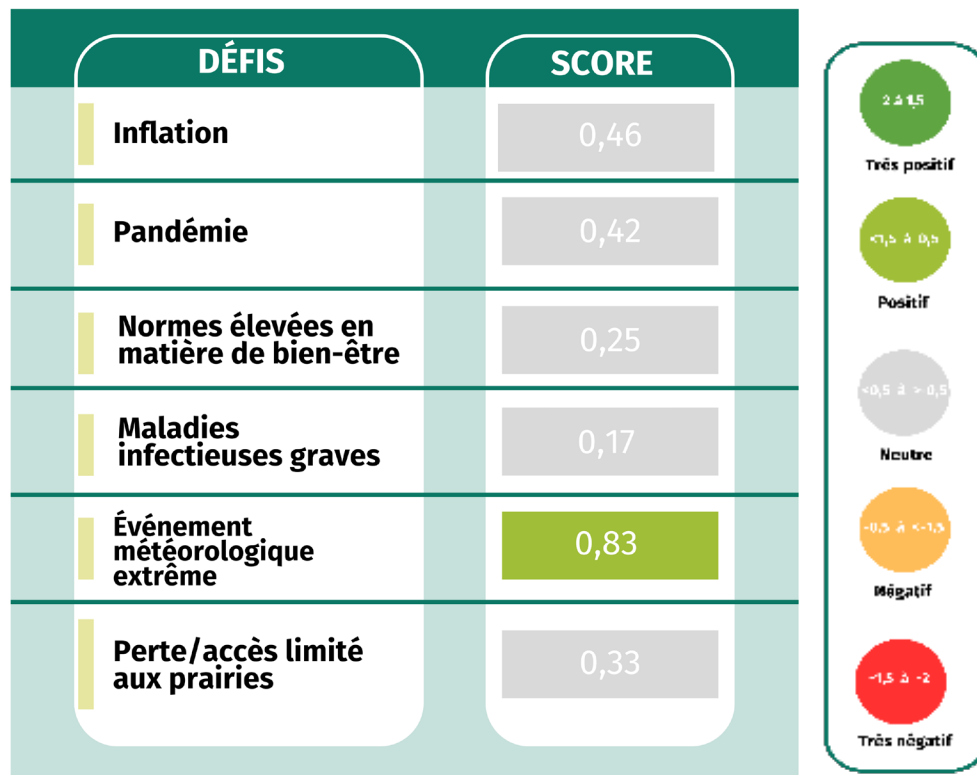


Durabilité environnementale: Cette solution a un effet positif sur la capacité de l'exploitation à relever les défis définis du point de vue de la gestion des prairies en raison de la réduction potentielle des coûts d'entretien (éventuellement un fournisseur de services commun), du partage des connaissances et de l'augmentation de la réactivité. Cette solution n'a pas d'effet sur la résilience de l'exploitation en matière de durabilité environnementale.

Fiche technique pour la mise en œuvre de la solution

Remplacement organisé: Groupes informels d'exploitants et services de remplacement

Comment cette solution peut-elle aider votre exploitation à faire face à des défis externes spécifiques et à être plus résiliente ?



Défis socio-économiques: Cette solution n'aura pas d'effet significatif sur la performance globale de l'exploitation face à une pandémie ou à l'inflation, car il y a un équilibre entre ses effets positifs et négatifs, ce qui donne une note neutre.



Défis en matière de bien-être et de santé: Cette solution peut avoir un effet négatif sur la résilience de l'exploitation en ce qui concerne les problèmes de santé car, en raison de la forte rotation du personnel, elle peut entraîner la transmission de maladies infectieuses. Elle a un effet neutre sur la capacité de l'exploitation à répondre à une législation imposant l'amélioration du bien-être : d'une part, de «nouveaux yeux» verraient ce que les salariés de l'exploitation pourraient négliger, mais d'autre part, le personnel qui ne connaît pas les chevaux pourrait ne pas être aussi attentif aux conditions particulières de certains chevaux que les personnes qui les connaissent bien.



Défis en matière de durabilité environnementale: Cette solution a un effet positif sur la capacité de l'exploitation à se remettre d'événements climatiques en offrant des possibilités de «mains supplémentaires», de partage des connaissances, de travail et de planification. Cette solution n'a pas d'effet sur la résilience de l'exploitation en cas de perte ou d'accès limité aux prairies et aux terres agricoles.

Analyse coût-bénéfice

Coût

Performanță socioeconomică:

- Remplaçants compétents disponibles.
- Coûts de la main-d'œuvre ou des services de remplacement.
- Frais d'organisation pour la coordination et la planification.
- Cotisations pour les services de remplacement agricoles.
- Coûts de formation potentiels pour le personnel de remplacement.
- Coût potentiel de l'assurance pour les personnes extérieures.

Santé et bien-être des équidés:

- Transmission possible de maladies entre les exploitations.
- Formation aux soins des remplaçants.
- Exigences supplémentaires en matière de contrôles sanitaires et de règles d'hygiène.



Bénéfices

- Réduction de l'absentéisme et des baisses de productivité.
- Efficacité du travail accrue grâce à une meilleure organisation du travail.
- Revenus plus stables pour les exploitants.
- Avantages sociaux grâce au renforcement des réseaux et de la coopération entre les agriculteurs.
- Plus de flexibilité et un meilleur équilibre entre vie pro et vie perso.
- Permet de faire face aux imprévus de la vie (accidents, maladies).
- Faire face aux pics de charge de travail.



- Augmentation du bien-être grâce à des soins réguliers, même pendant les périodes de vacances ou de maladie.
- Réduction du risque de négligence ou d'erreur de diagnostic grâce à la collaboration.
- Possibilité de partager les vétérinaires et les aliments pour animaux à de meilleures conditions.
- Augmentation du bien-être des équidés, si bien être humain (réduction du stress, de la maltraitance des animaux).

Analyse coût-bénéfice

Coût

Durabilité environnementale:

- Les déplacements entre exploitations produisent des gaz à effet de serre.

Coopération entre exploitations:

- Effort d'organisation pour la coordination et l'administration du groupement.
- Droits d'adhésion ou frais éventuels pour les services partagés.
- La dépendance à l'égard d'autres exploitants peut entraîner des conflits ou des problèmes de planification.
- Investissements dans des infrastructures ou des machines communes.



Bénéfices

- Amélioration de la réactivité dans la gestion de l'eau et des prairies.
- Partage des connaissances et des compétences en matière de durabilité.
- Réactivité accrue en cas d'aléas climatiques.

- Réduction des coûts d'exploitation grâce au partage de ressources (machines, main-d'œuvre).
- Echange d'expériences et transfert mutuel de connaissances.



Fiche technique pour la mise en œuvre de la solution Remplacement organisé: Groupes informels d'exploitants et services de remplacement

Ressources complémentaires

Publications

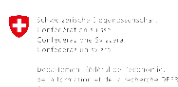
- Aremu, P. A., Adewale. G. A., Isong, A, Gbadamosi, F. Y., Alokun, O. A. (2019). Technique des groupes d'agriculteurs: Un outil efficace pour le transfert et l'adoption des technologies agricoles. International Journal of Pure & Applied Bioscience, Vol. 7 (p. 41 - 48). DOI: 10.18782/2320-7051.7510
- https://www.theseus.fi/bitstream/handle/10024/850433/Hietanen_Leena.pdf;jsessionid=8717FB17412C7AA1F001E949ECA07DBD?sequence=2
- https://www.theseus.fi/bitstream/handle/10024/852220/Kivioja_Henna.pdf?sequence=2&isAllowed=y
- https://www.mela.fi/uploads/2019/01/c4fe5942-lomitusta_kotielaintiloille_suomi_2020.pdf

Informations complémentaires

- https://app.farmres.eu/success-story/respice-aid-scheme-giving-the-farmers-a-break-to-keep-the-farms-running?utm_source=chatgpt.com
- <https://declictravail.fr/fiche/8>

Boîtes à outils

- <https://app.farmres.eu/farmers-toolkit>



Funded by
the European Union

This project has received funding
from the European Union under
Grant Agreement No. 101086551.

Views and opinions expressed are however those of the authors only and do not necessarily reflect those of the European Union. Neither the European Union nor the granting authority can be held responsible for them.



Fiche technique pour la mise en œuvre de la solution

Remplacement organisé: Groupes informels d'exploitants et services de remplacement

Annexe

Idées pour animer un atelier sur les bandes enherbées et fleuries dans les exploitations agricoles équines

- Demander à un conseiller spécialisé (chambre d'agriculture, MSA, etc.) dans le service de remplacement agricole et/ou dans la création de groupements informels d'exploitants de parrainer l'atelier.
- Trouvez une exploitation modèle où l'atelier peut se dérouler.
- Compléter les tâches ci-dessous et laisser les participants y prendre part afin qu'ils puissent se familiariser avec le système.

Structure proposée pour l'atelier sur le remplacement organisé dans les exploitations agricoles équines

1. Introduction au remplacement organisé

- Qu'est-ce que le remplacement organisé dans les exploitations ?
- Présentation des services de remplacement agricoles.
- Types d'organisations de groupements informels d'exploitants.

2. Avantages du remplacement organisé des employés dans les exploitations agricoles équines

- Stabilisation du chiffre d'affaire de l'exploitation.
- Réduction de l'absentéisme et des baisses de productivité.
- Plus de flexibilité et un meilleur équilibre entre vie professionnelle et vie privée.
- Faire face aux pics de charge de travail.
- Augmentation du bien-être grâce à des soins réguliers, même pendant les périodes de vacances ou de maladie.
- Echange d'expériences et transfert mutuel de connaissances.

3. Applications pratiques dans les exploitations agricoles équines

- Système de rotation pour les soins aux chevaux : les exploitants établissent un planning dans lequel chaque membre du groupe est responsable du pansage et des soins aux animaux à certaines heures. Ce système peut également être organisé sous la forme d'une application mobile ou d'un simple calendrier afin de répartir la charge de travail.
- Soins de santé animale partagés : Le groupe organise une visite régulière chez le vétérinaire ou un bilan de santé pour toutes les exploitations et coordonne le rendez-vous afin de réduire les frais de vétérinaire. Un système commun de vaccination et de contrôle sanitaire est mis au point.
- Transfert de connaissances et ateliers de formation : Les agriculteurs organisent régulièrement des réunions ou des sessions de formation pour discuter de sujets d'actualité concernant l'élevage des chevaux, tels que l'alimentation durable ou les techniques innovantes de gestion des pâturages.
- Utilisation partagée des machines : Les agriculteurs se mettent d'accord pour partager les machines coûteuses telles que les tracteurs, les faucheuses ou les presses à foin à certaines périodes. Ils établissent un plan précisant qui utilise quel équipement, quand et comment il est entretenu.



Fiche technique pour la mise en œuvre de la solution

Remplacement organisé: Groupes informels d'exploitants et services de remplacement

Annexe

4. Comment choisir le système le plus approprié

- Évaluation des besoins de l'exploitation.
- Évaluation des exigences structurelles.
- Disponibilité des services et groupements déjà existants dans votre région.

5. Démonstration pratique

- Démonstration en direct de la manipulation d'applications et de systèmes numériques.

6. Maintenance et dépannage

- Discussion sur les sources potentielles d'erreurs ou de problèmes liés à la numérisation (apps, programmes).

7. Études de cas et exemples concrets

- Exemples d'exploitations agricoles ou de centres équestres ayant recours au remplacement organisé.
- Discussion sur la manière dont ils ont intégré ces ressources dans leurs activités.
- Leçons tirées et conseils des exploitants agricoles qui utilisent ce système.

8. Analyse des coûts et retour sur investissement (ROI)

- Comment calculer le retour sur investissement en fonction de la taille de l'exploitation, de la charge de travail et de l'utilisation des systèmes de remplacements.
- Avantages financiers grâce à la réduction de la pression sur les travailleurs et à l'amélioration de la productivité.

9. Séance de questions et réponses

- Les participants ont la possibilité de poser des questions sur des préoccupations ou des expériences spécifiques.
- Aborder toute incertitude concernant l'efficacité ou le coût des systèmes de remplacement.

10. Synthèse et ressources

- Résumé des principaux points abordés lors de l'atelier.
- Ressources supplémentaires pour la poursuite de l'apprentissage (sites web, fournisseurs, communautés en ligne).